

A large, mature tree with a thick, dark brown trunk and a dense canopy of green leaves and white blossoms. The tree is positioned on the right side of the frame. The background is a bright, sunlit field with other trees and a clear sky. The sun is visible in the upper left corner, creating a strong lens flare effect. The overall scene is vibrant and cheerful, suggesting a spring or early summer setting.

E - JABŁONECZKA

Dzień dobry!!!

Miło nam zaprezentować kolejny numer naszego szkolnego magazynu „E-Jabłoneczka”.

Dwa dni temu powitaliśmy wiosnę, dlatego nasz kolejny „efekt porannych, środowych spotkań” jest jasny, klarowny i przejrzysty – subiektywnie rzecz przedstawiając.

W opisie wydania pojawił się komentarz: „Drugi numer, może z rozpędu...” tak sobie pomyśleliśmy, że pierwszy powstawał dość opornie – uczniowie uczyli się obsługi kreatora, poza tym byli dość sceptycznie nastawieni, nie bardzo wierzyli we własne siły, dlatego edytowali tylko to co zostało im dane. Skoro poszło nieźle w tym numerze już nie było nic „na tacy”, wszystkie informacje redaktorzy wyszukiwali sami – „grzebiąc w internecie”, sami oceniali co pasuje a co nie i co chcą wstawić do podanego tematu. Tak jak wspominaliśmy we wstępie do pierwszego wydania – tym razem nie relacjonujemy wydarzeń z życia szkoły, a piszemy o tym co aktualnie nas dotyczy i interesuje.

Opisujemy zatem ciekawe zwyczaje wielkanocne w krajach Europy; różne spojrzenie na początek wiosny; z inicjatywy uczniów kilka (choć wyszło dość obszernie) słów o prawie w szkole, dotyczących uczniów jak i nauczycieli; przybliżyliśmy zagadnienia związane z cukrzycą; ponownie pojawia się kilka mądrych słów ze „Świata Wiedzy”; jedna z redaktorek podejmuje próbę skarykaturowania dnia z życia uczniów – bazując jednak na tekstach z internetu (po cichu liczę na odwagę młodych redaktorów).

Cały czas zapraszamy do kontaktu: ejabloneczka@gmail.com, chcemy aby nasz magazyn był naprawdę wspólnym dziełem naszej szkolnej i lokalnej społeczności.

Życzymy miłej lektury na wiosnę!!!

Pozdrawiam

Karolina Załuska



Z okazji zbliżających się Świąt Wielkanocnych życzymy Wam,
aby wszystkie tradycyjne potrawy i wypieki udały się
i uświetniły rodzinne świętowanie. By w tym radosnym
i przepelnionym spotkaniami czasie nie zapomnieć
o najważniejszym Gościu, który gromadzi nas wokół stołu:
Zmartwychwstałym Jezusie Chrystusie.

REDAKCJA.

Czesi zamiast palm święcą bazię. Dla protestantów w Alzacji Wielki Piątek to najważniejszy dzień świąt. Jak obchodzi się święta w innych krajach europejskich?

Zgodnie z tradycją Kościoła katolickiego na całym świecie w Wielki Piątek nie sprawuje się Eucharystii. Komunii świętej udziela się wiernym tylko podczas liturgii Męki Pańskiej. W całym Kościele to dzień pokuty, w którym obowiązuje zachowanie wstrzemięźliwości i postu.

W większości krajów o tradycji protestanckiej Wielki Piątek jest dniem wolnym od pracy. Między innymi w Niemczech, Kanadzie, Nowej Zelandii, Wielkiej Brytanii oraz w protestanckich kantonach Szwajcarii

Francja. Niegdyś Wielkanoc trwała tu cały tydzień. W XI wieku wprowadzono zwyczaj obchodzenia Świętego Tygodnia od piątku do piątku. Cały ten czas był wolny od pracy. Zmienił to dopiero konkordat zawarty przez Napoleona Bonaparte z Watykanem w 1801 roku. Ten dzień jest także państwowym świętem i dniem wolnym od pracy na francuskich terytoriach zamorskich (Gwadelupie, Martynice, Gujanie). Na wyspie Reunion nie tylko w tym dniu się nie pracuje, ale zamknięte są też szkoły i sklepy.

Hiszpania. Wielkanoc to tutaj najważniejsze święto w roku. Obchodzone jest uroczystie i z wielkim przepychem. Świętuje się w kościołach oraz na ulicach miast i wiosek, biorąc udział w licznych procesjach, które organizują bractwa. Na północy Hiszpanii już w piątek poprzedzający Wielki Tydzień dźwięki bębnow ogłaszają zbliżające się święta.

Czechy. U naszych południowych sąsiadów Wielkanoc to przede wszystkim pisanki, różgi, drewniane figurki, kołatki i kołęda. Według sondażu opublikowanego 29 marca w dzienniku "Mladá fronta Dnes" 96 proc. Czechów mimo upadku tej tradycji za czasów komunizmu, obchodzi święta Wielkiejnocy.

W Palmową Niedzielę zamiast palm święci się bazię. Czesi nie nazywają jej więc „palmową” tylko „kwiatową”. W poniedziałek chłopcy z różgami ganiają dziewczyny i smagają je po nogach. W zamian dostają pisanki, kolorowe wstążki lub coś do jedzenia.



Węgry. W poniedziałek wielkanocny chłopcy oblewają dziewczyny perfumami. W zamian za to dziewczyny dają im świąteczne jajka lub symboliczną sumę pieniędzy. Ten zwyczaj ma gwarantować szczęście i pomyślność przez cały rok.

Wielka Brytania. W poniedziałek świąteczny chłopcy chodzą od domu do domu z krzesłem zdobionym kwiatami. Dziewczyna musi siąść na krzesło, potem chłopcy podnoszą ją wraz z krzesłem trzy razy w powietrze. W zamian otrzymują pieniądze lub pocałunek. W następnym dniu, wtorek, to dziewczyny chodzą od domu do domu z krzesłem

Na południu Włoch. W poniedziałek świąteczny przygotowuje się piknik rodzinny na świeżym powietrzu podczas którego zjadane są pisanki, przygotowane wieczór wcześniej.

W Grecji i Szwecji maluje się jajka na czerwono jako symbol nowego życia, które człowiek otrzymał dzięki ofierze Chrystusa.

W południowych regionach **Niemiec** i w **Austrii** istnieje tradycja "uderzania jajkiem" (Ostereiertitschen). Każdy członek rodziny bierze ugotowany na twardo jajko i uderza jego ostrym końcem w ostry koniec jajka drugiego. Wygrywa ten, którego jajko pęknie.

W **Finlandii** znajomi uderzają się lekko gałązką sosny, by przypomnieć o liściach palmowych, którymi przywitano Chrystusa w Jerozolimie. Wielkanoc to w Finlandii także święto świeczek. Całe miasta zapalają się światłem tysięcy świec.



Andrzej
Werpachowski
Paweł Kulesza -
- dość aktywna
pomoc.

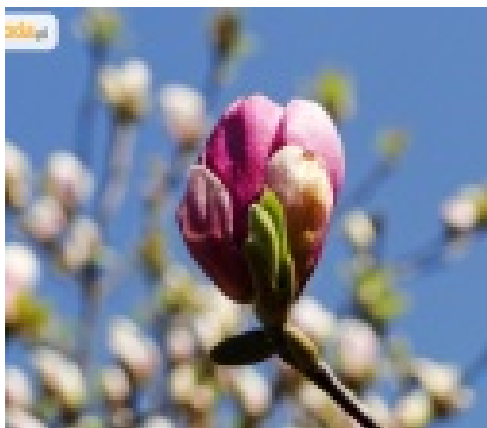
21 marca-Pierwszy dzień wiosny

21 marca tradycyjnie obchodzimy Pierwszy Dzień Wiosny, a niektórzy z nas także Dzień Wagarowicza. Niegdyś, w czasach pogańskich, było to jedno z najważniejszych świąt w roku.

Rok 2012 wprowadził lekkie zamieszanie - tak naprawdę astronomiczny pierwszy dzień wiosny przypadł 20 marca, czyli dzień wcześniej. Co w tej sytuacji robić? Świątować 20 czy 21? W obliczu takich dylematów zawsze dobrze jest rozpatrzyć możliwość obchodów dwudniowych... Na najbliższych pięćdziesiąt lat musimy się jednak od daty 21 marca, jako początku wiosny, odzwyczaić.



Nie jest to zresztą pierwszy raz, kiedy wiosna zaczyna się "falstartem". W XX wieku wiosna w strefie czasowej Polski rozpoczynała się zwykle 21 marca, jednak, w miarę przybliżania się końca stulecia, coraz częściej 20 marca. W 2011 roku pierwszy dzień wiosny przypadł jeszcze na 21 marca (godz. 00:21), zaś wszystkie kolejne do roku 2043 będą obchodzone wyłącznie 20 marca, a od 2044 roku - 19 albo 20 marca. Kolejny początek wiosny w dniu 21 marca nastąpi dopiero w roku 2102. Przyczyną tego zjawiska jest ruch punktu Barana związany z precesją ziemskiej osi rotacji



Początek wiosny był momentem bardzo ważnym w kulturze Słowian. 21 marca obchodzono na ziemiach słowiańskich, tzw. Jare Święto (pierwszy dzień wiosny), zwane także Świętem Jaryty, Jarymi Godami.

Ola Uszyńska, Dominika Solich

Dzień z życia ucznia



Jak każdy niatek ten dzień był dla mnie bardzo ciężki. I uważam jednak, że wysiłek jest potrzebny, aby dobrze spędzić czas. Nie odczuwałem zmęczenia, gdybym leniuchował i nic nie robił, ale wtedy zmarnowałbym czas, który mógłbym spędzić pożytecznie. O 8:00 rano przyszedłem do szkoły, a tam spotkała mnie miła niespodzianka. Dzisiaj mój numer w dzienniku był szczęśliwy. Chociaż byłem przygotowany na dzisiejsze lekcje to i tak cieszyłem się z tego.

Pierwszą lekcją była matematyka. Na początku nauczycielka rozdała sprawdzone kartkówki, które pisaliśmy na ostatniej lekcji. Bez szczególnego wzruszenia przyjąłem fakt, że dostałem piątkę, ponieważ połowa klasy dostała taką ocenę. Ta kartkówka była bardzo łatwa. Na kolejnej części lekcji zrealizowaliśmy nowy temat.

Na przerwie przed historią cała klasa powtarzała materiał, ponieważ miał odbyć się sprawdzian. Wchodząc na lekcję nauczycielka poinformowała nas, że sprawdzian będzie przełożony. Każdy się ucieszył!

Kolejne lekcje minęły szybko. Wracając do domu, umówiłem się z kolegami na boisko, żeby pograć w piłkę. W domu szybko zjadłem, przebrałem się i pobiegłem na spotkanie.

Dzień minął bardzo szybko, jednak zawsze mam takie wrażenie, gdy spędzam go pracowicie. W końcu po to ходzimy do szkoły, aby się uczyć, więc w mojej opinii należy poświęcać swój czas czynnościom, które są nam potrzebne.

....Można??? - można być idealnym uczniem!!! (z przymrużeniem oka)

Opracowanie: Dominka Solich (tym razem jeszcze nie do końca autorsko)

MAŁE- WIELKIE PRAWO

w szkole

Na terenie placówek oświatowych dochodzi do zachowań pozaprawnych, które wyczerpują znamiona przestępstwa. Instytucje a w tym przypadku szkoła i reprezentujący ją dyrektor, ma prawny obowiązek informowania policję lub sąd rodzinny o czynach ściganych z urzędu popełnianych przez uczniów na terenie szkoły lub w jej rejonie.

Organy ścigania (Policja lub Prokuratura) zobowiązane są po uzyskaniu informacji o podejrzeniu popełnienia przestępstwa niezwłocznie podjąć działania mające na celu wykrycie

sprawcy i zebranie dowodów jego winy.

W praktyce wygląda to tak, że Policja czy Prokuratur

nie musi posiadać oficjalnego zgłoszenia o podejrzeniu popełnienia przestępstwa, do podjęcia czynności, wystarczy uzyskana informacja o popełnieniu czynu zabronionego.

Wybrane czyny ścigane z urzędu

156 k.k. Ciężki uszczerbek na zdrowiu

157§ 1k.k. Uszkodzenie ciała na okres powyżej 7 dni

158 k.k. Udział w bójce lub pobiciu

160§1 i 2k.k. Narażenie na niebezpieczeństwo

207 k.k. Znęcanie się fizycznie lub psychicznie nad osobą najbliższą lub nad inną

osobą pozostającą w stałym lub przemijającym stosunku zależności od

sprawcy albo nad małoletnim lub osobą nieporadną ze względu na jej

stan psychiczny lub fizyczny

276 k.k. Zniszczenie, uszkodzenie, ukrycie lub usunięcie dokumentu

278 § 1-3, 5 k.k. kradzież

279 § 1 k.k. kradzież z włamaniem.



Gdy na terenie szkoły dochodzi do kradzieży, o fakcie tym należy informować Policję bezwzględnie. Nie ma znaczenia wartość utraconej rzeczy. W przypadku osób, które ukończyły 17 lat, tryb ścigania uzależniony jest od wartości utraconej rzeczy, czyli do 250 zł lub powyżej 250 zł. W przypadku natomiast osób poniżej 17 roku życia wartość utraconej rzeczy nie ma znaczenia. Każda kradzież ścigana jest z urzędu i postępowanie przekazywane jest do sądu rodzinnego.

Jest to kradzież połączona z użyciem przemocy lub groźbą natychmiastowego jej użycia albo dokonana poprzez doprowadzenie człowieka do stanu nieprzytomności lub bezbronności. Na równi z tym należy traktować sytuację, w której pokrzywdzony pod wpływem takiej groźby natychmiast wydaje przedmiot sprawcy. W szkole do przestępstwa rozboju dochodzi wówczas, gdy starsi uczniowie grożąc pobiciem żądają pieniędzy (tel. komórkowych itp.) od młodszych lub słabszych. Czyn taki czasami jest lekceważony, zwłaszcza gdy uczniowie żądają małych kwot pieniędzy np. 1 zł 5 zł. Bardzo ważne jest jednak aby reagować w takich przypadkach bardzo szybko i konsekwentnie, gdyż rozbój stanowi czyn karalny niezależnie od wartości utraconego mienia. Dzieje się tak dlatego, gdyż nieważna jest wartość utraconej rzeczy, ale sposób popełnienia czynu czyli groźba użycia siły, gdzie pokrzywdzony jest postawiony w sytuacji bezradności, naruszona zostaje wówczas godność człowieka, duma i honor.

Jest to starcie się ze sobą co najmniej trzech lub więcej osób, z których każda występuje w podwójnej roli: napadniętego i napastnika, czyli są to osoby, które nawzajem się atakują i bronią. Podczas bójki nie ma sprawcy lub pokrzywdzonego ponieważ każdy z uczestników jest sprawcą i jednocześnie pokrzywdzonym. Przykładem może być tzw. „ustawka” (uczniowie jednej klasy/szkoły umawiają się z inną klasą/szkołą w celu np. sprawdzenia sił lub zemsty)

Jest to napaść dwu lub więcej osób na jedną lub więcej osób.
W odróżnieniu od bójki przy pobiciu wyraźny jest podział ról uczestników na atakujących i atakowanych. Osoby napadnięte mają prawo się bronić, zatem bardzo ważnym jest, aby ustalić początek zajścia.

Zatrzymanie ucznia na terenie placówki oświatowej

Uczeń może być zatrzymany przez funkcjonariuszy Policji i doprowadzony do jednostki Policji w następujących sytuacjach, gdy:

- istnieje uzasadnione przypuszczenie, że uczeń popełnił czyn zabroniony,
- zachodzi potrzeba umieszczenia dziecka w Policyjnej Izbie Dziecka,
- przeciwko uczniowi toczy się postępowanie karne a sąd lub prokurator zarządzili jego przymusowe doprowadzenie (art. 247 kpk),
- uczeń jest świadkiem w procesie karnym a organ prowadzący postępowanie (policja, prokurator, sąd) zarządzi jego przymusowe doprowadzenie (art. 285 §2 kpk),
- uczeń stwarza w sposób oczywisty bezpośrednie zagrożenie dla życia lub zdrowia ludzkiego a także dla mienia (art. 15 ust.1 pkt.3 Ustawy o Policji),
- uczeń w stanie nietrzeźwości swoim zachowaniem daje powód do zagrożenia lub znajduje się w okolicznościach zagrażających jego życiu lub zdrowiu innych osób.

Szkoła informuje rodziców/opiekunów o zatrzymaniu ucznia, jednak funkcjonariusze policji nie mają obowiązku oczekiwać z zatrzymanym w szkole do czasu przyjazdu rodziców/opiekunów.

Funkcjonariusze policji we własnym zakresie informują rodziców/opiekunów o zatrzymaniu, przekazując informacje gdzie powinni się zgłosić.

Przesłuchanie ucznia na terenie placówki oświatowej

Policja może na terenie szkoły przesłuchać ucznia:

- jeżeli uczeń jest sprawca czynu karalnego i nie ma ukończonych 17 lat ZAWSZE w obecności rodziców lub nauczyciela/pedagoga.

W charakterze świadka osobę niepełnoletnią przesłuchuje się tak samo jak dorosłego bez konieczności udziału rodziców. Przesłuchanie nieletniego sprawcy wymaga zachowania następujących zasad:

**- zapewnienia nieletniemu pełnej swobody wypowiedzenia się,
- wysłuchania nieletniego w warunkach zbliżonych do naturalnych, w miarę możliwości w miejscu jego zamieszkania.**

Obowiązkiem Policji jest więc zapewnienie przy przesłuchaniu obecności rodziców, lub opiekunów, lub obrońcy nieletniego. W przypadku niemożliwości zapewnienia obecności którejś z wymienionych osób, Policja może wezwać nauczyciela lub przedstawiciela organizacji społecznej zainteresowanej sprawami wychowawczymi. Przesłuchanie nieletniego sprawcy czynu karalnego bez udziału którejkolwiek z wymienionych osób stanowi istotne naruszenie procedury i uzasadnia złożenie zażalenia.

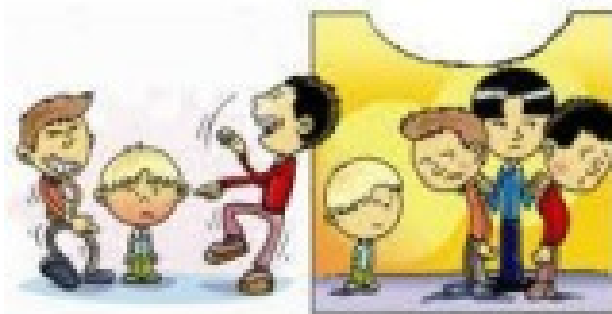
Nie jest natomiast uchybieniem procesowym przesłuchanie nieletniego w obecności tylko jednego z rodziców.



W przypadku przesłuchania ucznia, który ukończył 17 rok życia, lub ukończył 15 lat i podejrzewany jest o popełnienie czynu zabronionego, za które odpowiadać będzie jak osoba dorosła - przepisy kodeksu postępowania karnego nie uwzględniają obecności żadnych innych osób, w tym także rodziców, a uczestnictwo osób trzecich zależy od zgody prowadzącego postępowanie.

Działania wychowawczo – profilaktyczne stosowane przez Policję:

- rozmowy profilaktyczno-ostrzegawcze
- powiadamianie rodziców o negatywnym zachowaniu dziecka
- powiadamianie szkół, przedstawicieli instytucji i organizacji o przejawach demoralizacji
- wnioskowanie do Sądu Rodzinnego i Nieletnich o zastosowanie środków wychowawczych i poprawczych lub ich zmianę



Środki wychowawczo – poprawcze najczęściej stosowane przez sąd rodzinny:

- upomnienie
- zobowiązanie do naprawienia wyrządzonej szkody lub określonego zachowania
- ustanowienie nadzoru odpowiedzialnego rodziców lub opiekunów
- zastosowanie nadzoru kuratora
- przepadek rzeczy uzyskanych w związku z popełnieniem czynu karalnego
- umieszczenie w ośrodku wychowawczym lub szkolno-wychowawczym
- umieszczenie w zakładzie poprawczym

Opracowane na podstawie Poradnika dla Kadry Pedagogicznej Placówek Oświatowych
wydanego przez Wydział Prewencji Komendy Miejskiej w Białymstoku

Opracowanie tekstu:
Karolina Czarkowska

CUKRZYCA

Na całym świecie 350 mln osób cierpi na cukrzycę – chorobę przewlekłą, do której dochodzi, gdy organizm nie wytwarza wystarczającej ilości insuliny lub nie jest w stanie skutecznie wykorzystywać własnej insuliny w procesie metabolizmu cukrów pochodzących ze spożywanej żywności.

Wraz z rosnącą liczbą osób chorych na cukrzycę, coraz ważniejsze staje się posiadanie wiedzy o tym, jak można zminimalizować ryzyko wystąpienia choroby, a także o sposobach jej wykrywania i leczenia. Dlatego Światowa Organizacja Zdrowia (WHO) podejmuje działania mające na celu promocję wiedzy o cukrzycy w ramach obchodów Światowego Dnia Zdrowia – 7 kwietnia 2016r. (Na podstawie komunikatu Państwowego Powiatowego Inspektoratu Sanitarnego w Wysokim Mazowieckiem)



***ABY BYŁO PROŚCIEJ):**

Glukoza – cukier jaki znajduje się we krwi, podstawowy materiał energetyczny dla organizmu. Glikemia – stężenie cukru we krwi.

Hipoglikemia – niedocukrzenie – stężenie glukozy we krwi poniżej 75 mg/dl.

Hiperglikemia – przecukrzenie – stężenie glukozy we krwi powyżej 180 mg/dl.

Glukometr – aparat do pomiaru glukozy we krwi.

Kwasica ketonowa – powikłanie ostre cukrzycy spowodowane całkowitym brakiem lub znacznym niedoborem insuliny.

Ciężka hipoglikemia – utrata przytomności spowodowana nadmiernym obniżeniem się stężenia glukozy we krwi.

Insulina – hormon białkowy, odpowiedzialny za przemianę węglowodanów, białek i tłuszczu w organizmie, niezbędny do wytworzenia energii na poziomie komórki, odtworzenia zapasów tkanki tłuszczowej i regeneracji organizmu, odpowiedzialny za prawidłowy wzrost dziecka.

Pen – dozownik insuliny zakończony igłą; służy do wstrzykiwania insuliny, zastępuje strzykawkę.

Pompa insulinowa – urządzenie do podawania i programowania dawki insuliny, wielkości telefonu komórkowego, zawiera zbiornik z insuliną, programator, dren odchodzący od zbiornika do tkanki podskórnej; dren zakładany jest do tkanki podskórnej pośladka, ramienia, uda lub okolicy pępka.



W cukrzycy typu 1 przyczyną przecukrzeń jest brak insuliny spowodowany uszkodzeniem komórek beta trzustki. Defekt ten jest nieodwracalny, co oznacza, że dziecko z cukrzycą jest nieuleczalnie chore i musi wstrzykiwać insulinę, odstawienie jej może doprowadzić do ciężkiej śpiączki. Cukrzyca typu 1 należy do chorób z autoagresji, czyli chorób w których własny układ odpornościowy-immunologiczny niszczy własne tkanki, komórki.

Nie jest to choroba zakaźna, ani wrodzona.

Przyczyny zachorowania są bardzo skomplikowane i jeszcze nie do końca poznane. Dlatego też nie można przewidzieć, które dziecko narażone jest na tę chorobę. Może wystąpić nagle, w pełni zdrowia, w rodzinie, w której nikt na nią nie

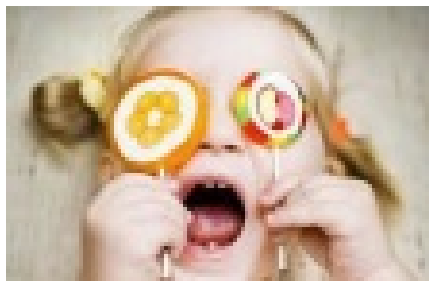


Jak często cukrzyca występuje u dzieci i młodzieży?

Choroba ta należy do najczęściej występujących chorób przewlekłych u dzieci. W Polsce, szacuje się, że jest około 15 000, dzieci z cukrzycą typu 1; na całym świecie jest ich ponad 400 tysięcy. Zachorowalność stale wzrasta i coraz częściej występuje u małych dzieci w wieku przedszkolnym. W Polsce wskaźnik zachorowalności prawie podwoił się ciągu ostatnich piętnastu lat. Należy ona do chorób współczesnej cywilizacji, jej częstość występowania jest znacznie większa w krajach wysoko rozwiniętych jak np. Niemcy, Stany Zjednoczone czy kraje skandynawskie niż w ubogiej Afryce.

Podstawowe zasady leczenia i postępowania w cukrzycy typu 1

Leczenie polega na wstrzykiwaniu brakującego hormonu – insuliny. Jest to białko, które może być podane tylko w zastrzyku, podane drogą pokarmową ulega zniszczeniu. Podstawowym celem jest dostarczenie insuliny. Drugim ważnym zadaniem jest ochrona przed powikłaniami narządowymi, które mogą wystąpić w późniejszym wieku często doprowadzając do inwalidztwa jak utrata wzroku czy niewydolność nerek. Dlatego dąży się do jak najlepszego leczenia. Obecnie uważa się, że metoda intensywnej insulinoterapii obejmująca wielokrotne w ciągu dnia wstrzyknięcia leku i wielokrotne pomiary stężenia cukru we krwi, może uchronić przed groźnymi dla zdrowia powikłaniami. Ta forma może być prowadzona w oparciu o „wstrzykiwacze” zwane penami lub osobistą pompę insulinową.



Wykonanie pomiaru glikemii

Czynność ta jest na tyle prosta, że może ją wykonać nawet 5 letnie dziecko. Konieczne jest pobranie kropli krwi, dlatego też dziecko musi nakłuć opuszkę palca, tak aby uzyskać kroplę krwi wielkości od 2 do 5 ul, następnie nakłada ją na pasek - specjalny test do oznaczanie glukozy. Po włożeniu testu do glukometru na ekranie wyświetla się wynik stężenia glukozy we krwi. Zalecane jest wpisywanie wyników do dzienniczka samokontroli.

Stężenie cukru we krwi

Fizjologiczne wartości glikemii we krwi: prawidłowe stężenie cukru we krwi u osób niechorujących na cukrzycę wynosi rano: od 75 mg/dl do 115 mg/dl, po posiłku do 130 mg/dl.

Wartości zalecane dla dziecka z cukrzycą: U dzieci z cukrzycą dąży się, aby wartości te utrzymywały się w zakresie od 75 mg/dl do 180 mg/dl.



Wartości niebezpieczne, wymagające natychmiastowej reakcji

Niedocukrzenie – hipoglikemia

Hipoglikemią nazywamy stężenie glukozy we krwi poniżej 75 mg/dl. Niedocukrzenie oznacza, że organizm ma za mało glukozy we krwi, stan ten może bezpośrednio wpłynąć na prace ośrodkowego układu nerwowego, który nieustannie czerpie glukozę z krwi. Niedocukrzenie najczęściej wynika z podania zbyt dużej dawki insuliny i zdarza się u każdego chorego na cukrzycę leczonego insuliną. Najczęściej występujące typowe objawy niedocukrzenia to: *silne uczucie głodu *niepokój *słabość *drżenie rąk *bładość i nadmierne pocenie się *objawy splątania *chwilowe zaburzenia pamięci i koncentracji *trudności w wystawianiu się *brak koncentracji ruchowej *gwałtowna zmiana nastroju

*****W przypadku wystąpienia powyższych objawów lub kilku z nich, należy oznaczyć stężenie cukru we krwi i jeżeli wartość jest poniżej 75 mg/dl, należy podać osłodzony płyn lub cukier, najczęściej wystarczą dwie kostki/łyżeczki cukru lub pół szklanki soku. W przypadku utrzymywania się objawów ponad 20 minut, wskazane jest ponowne wykonanie pomiaru glikemii.**



Przecukrzenie – hiperglikemia

Hiperglikemią nazywamy stan podwyższonego stężenia glukozy we krwi powyżej 180 mg/dl. Najczęściej wynika z podania zbyt małej dawki insuliny lub pominięcia zastrzyku insuliny przy posiłku. Stan hiperglikemii utrzymujący się ponad dwie godziny przyczyni się do wystąpienia objawów: *wzmoczonego pragnienia wielomoczu *uczucia głodu *bładości i nadmiernego pocenia się *osłabienia ogólnej kondycji dziecka *apatii *mniejszej aktywności fizycznej.

Naukowe Ciekawostki

Spis Treści

1. Czy istnieje gen oszczędzania?
2. Czy można stopić diament?
3. Najszybszy samochód świata

1. Czy istnieje gen oszczędzania?

Naukowcy z uniwersytetu w Bonn przeprowadzili eksperyment, w którym wzięły udział osoby mające gen COMT: Val lub Met. Uczestnikom, którzy musieli rozwiązać niezbyt skomplikowane zadania, wręczono na zakończenie testu 5 euro nagrody i oświadczone że kwotę mogą zatrzymać lub przeznaczyć na cele dobroczynne. Testowani u których występował gen COMT-Val okazali się dwa razy hojniejsi niż posiadacze wariantu COMT-Met. Wyniki badań sugerują że skłonność do wydawania lub gromadzenia pieniędzy w dużej mierze może być dziedziczna.



2. Czy można stopić diament?

To najtwardszy metal na świecie. Żeby go chociaż zarysować potrzebny jest inny diament. Mocno podgrzany w obecności tlenu, zacznie płonąć - zbudowany jest przecież z węgla. Podgrzewany bez dostępu tlenu zmienia się w grafit. Naukowcy znaleźli jednak sposób na jego stopienie. Wymagane są do tego nie tylko wysoka temperatura oraz tlen, ale i odpowiednie ciśnienie - 10 mln. razy większe od ciśnienia atmosferycznego. Powstaje ono w skutek "bombardowania" kamienia małymi płtkami z prędkością 34 km/s. Diament wtedy topi się, a gdy ciśnienie powraca do normy, znów staje się najtwardszym materiałem na świecie.

3. Najszybszy samochód świata

Najszybszy samochód świata Hennessy Venom GT waży 1244 kg. w 2,7 sekundy rozpędza się do 100 km/h. Maxymalna prędkość to 447 km/h



Konrad Moczydłowski

AUTORZY WYDANIA

Karolina Załuska - redaktor naczelny

Konrad Moczydłowski - grafik - autor strony tytułowej, redaktor

Karolina Czarkowska - redaktor

Andrzej Werpachowski - redaktor

Dominika Kamińska - redaktor

Ola Uszyńska - redaktor

Dominika Solich - redaktor

Paweł Kulesza - redaktor

Artur Kamiński - redaktor

Mariusz Krych - wyszukiwanie grafik

Ania Płońska - redaktor

KONTAKT Z REDAKCJĄ: ejabloneczka@gmail.com

Posiedzenie redakcji: ŚRODA 7.30 - 8.15 - pracownia komputerowa

WYDAWCA:

ZESPÓŁ SZKÓŁ IM. JANA PAWŁA II W JABŁONI KOŚCIELNEJ